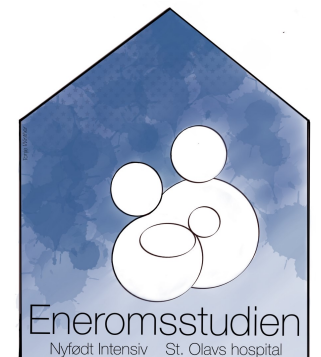


FORELDREDELTAKEELSE UNDER INNLEGGELSE I EN NYFØDT
INTENSIVAVDELING MED ENEROMSTRUKTUR



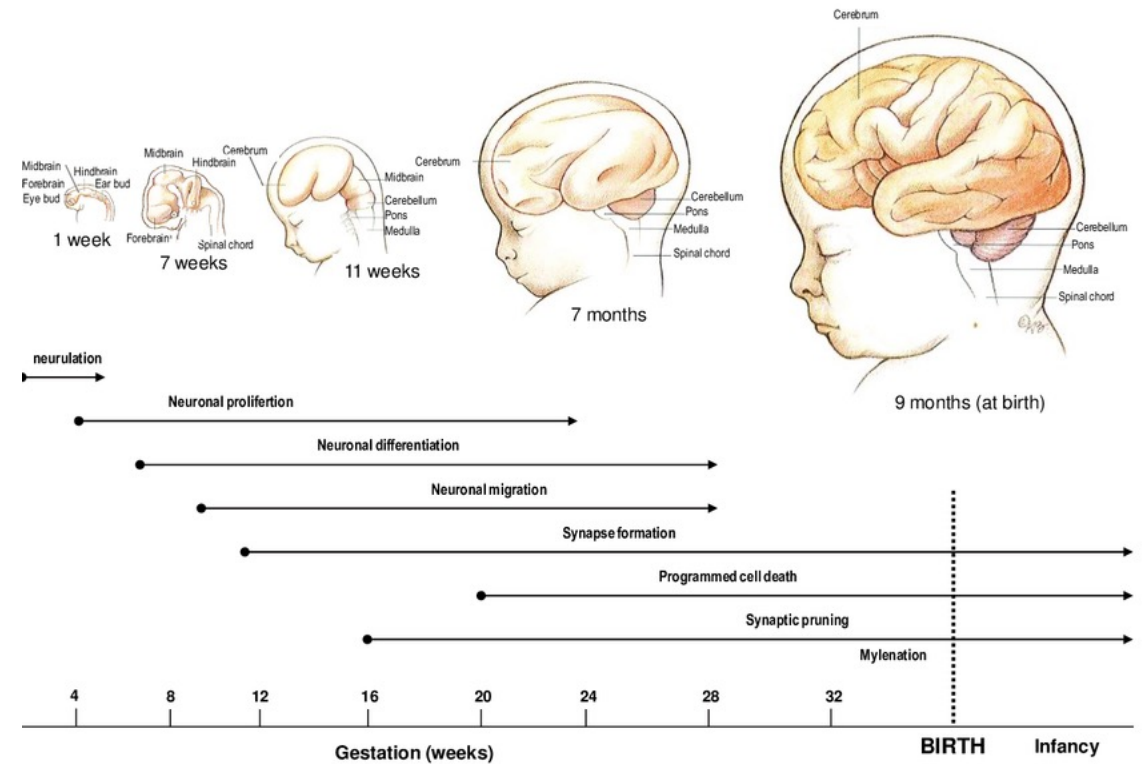
BAKGRUNN FOR PROSJEKTET

- Flersengsrom
- Pasientgruppens sårbarhet og hjerneutvikling
- Helsedirektoratets nasjonal faglig retningslinje for kompetanse og kvalitet i nyfødteintensivavdelinger og barneombudets fagrapport
- Eneromstruktur på nyfødte intensivavdelinger



BAKGRUNN FOR PROSJEKTET

- Flersengsrom
- Pasientgruppens sårbarhet og hjerneutvikling
- Helsedirektoratets nasjonal faglig retningslinje for kompetanse og kvalitet i nyfødteintensivavdelinger og barneombudets fagrapport
- Eneromstruktur på nyfødte intensivavdelinger



BAKGRUNN FOR PROSJEKTET

- Flersengsrom
- Pasientgruppens sårbarhet og hjerneutvikling
- Helsedirektoratets nasjonal faglig retningslinje for kompetanse og kvalitet i nyfødteintensivavdelinger og barneombudets fagrapport
- Eneromstruktur på nyfødte intensivavdelinger



Barneombudet

BAKGRUNN FOR PROSJEKTET

- Flersengsrom
- Pasientgruppens sårbarhet og hjerneutvikling
- Helsedirektoratets nasjonal faglig retningslinje for kompetanse og kvalitet i nyfødteintensivavdelinger og barneombudets fagrapport
- Eneromstruktur på nyfødte intensivavdelinger





HENSIKT

Hensikten med studien var å undersøke hvordan foreldre til premature eller syke nyfødte opplever foreldredeltakelse under innleggelse i en nyfødt intensivavdeling med eneromstruktur

OMGIVELSER



METODE

- Kvalitativt forskningsdesign med bruk av semistrukturerte individuelle intervju
- Strategisk utvalg
- Forskjellig innleggesårsak, innleggelseslengde og behandlingstygde

Deltakerkarakteristika	Antall (gjennomsnitt)
Mamma	9
Pappa	8
Alder foreldre	23-39 år (30 år)
Førstegangsførelde	10
Flerlingsvangerskap	2
Ekstremt prematur fødsel	3
Veldig prematur fødsel	5
Moderat prematur fødsel	1
Nyfødte med behov for kirurgisk behandling	1
Terminfødte med andre problemstillinger	1
Behov for intensivbehandling	5
Behov for pustestøtte	8
Innleggelseslengde på intervjutidspunkt	7 dager til 5 måneder (6 uker)

DATAINNSAMLING

- Datainnsamling fra oktober 2020 til januar 2021
- Intervjulengde 48 til 88 minutter
- Foreldreparene ble intervjuet sammen
- Intervjuguide med overordnede tema
- Opptak av samtalene med bruk av diktafon
- Transkripsjon av lydfilene



ANALYSE AV DATAMATERIALET

1

Helhetsinntrykk og foreløpige tema

2

Meningsbærende enheter og kodegrupper

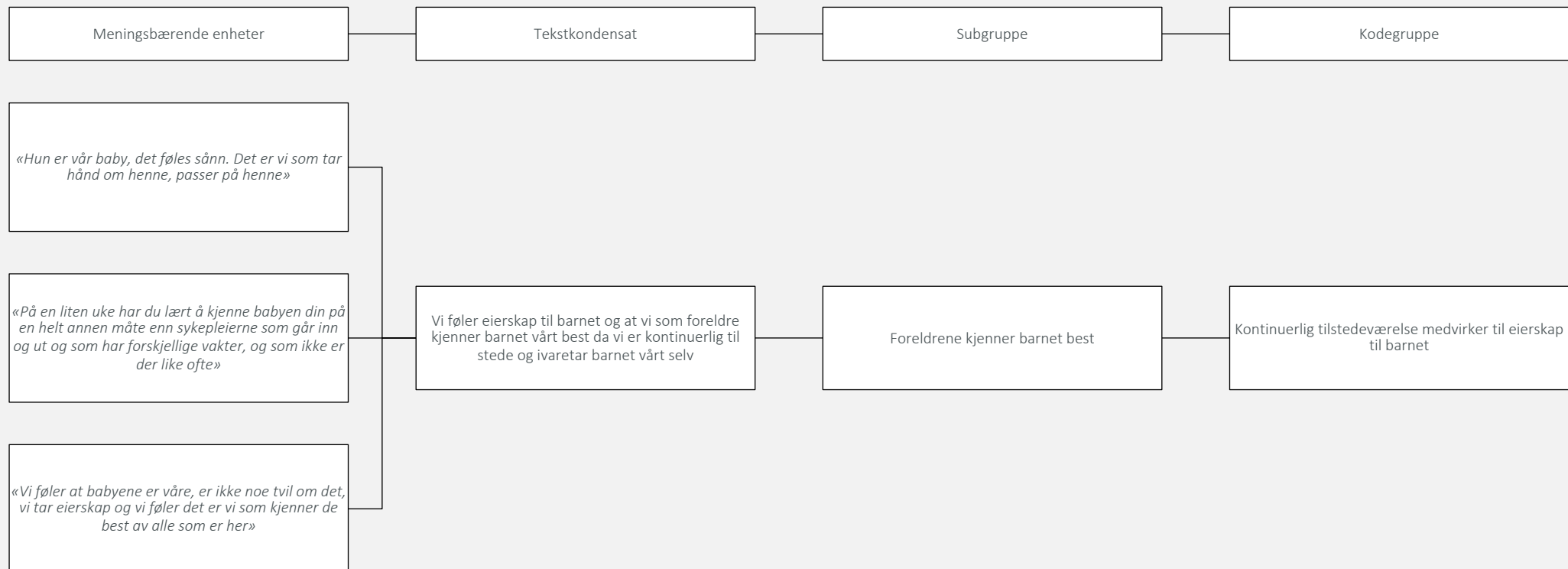
3

Kondensering av meningsinnhold

4

Sammenfatning

EKSEMPEL PÅ ANALYSEPROSESSEN





RESULTAT

- Eneromstruktur tilrettelegger for ansvarsovertakelse som en gradvis prosess
- Omgivelsene påvirker opplevelsen av foreldreansvar
- Kontinuerlig tilstedeværelse medvirker til eierskap til barnet

RESULTAT

- Eneromstruktur tilrettelegger for ansvarsovertakelse som en gradvis prosess
- Omgivelsene påvirker opplevelsen av foreldreansvar
- Kontinuerlig tilstedeværelse medvirker til eierskap til barnet

«Hun var jo veldig liten, 600 gram når hun ble født, da er det ikke akkurat, det er klart, er ikke så lett å ta i barnet, redd for at det skal skje mye forskjellig ting da»

«Det var en veldig gradvis prosess helt til vi plutselig fikset alt selv, gikk egentlig av seg selv, vi ble opplært. Så lærte vi å kjenne barnet vårt etter hvert»

«Jeg var jo ikke med på alt med opplæring av sonden og sånt, det ble kanskje litt glemt følte jeg. Jeg følte jeg hang litt etter da, litt glemt at jeg ikke hadde gjort det før»

RESULTAT

- Eneromstruktur tilrettelegger for ansvarsovertakelse som en gradvis prosess
- Omgivelsene påvirker opplevelsen av foreldreansvar
- Kontinuerlig tilstedeværelse medvirker til eierskap til barnet

«Det er en selvfølge for oss å stelle henne selv, mate henne selv, for det er vår baby, det er ganske naturlig at vi som foreldre gjør det da»

«Så opplevde vi at ting begynte å gå bra, og ting hadde stabilisert seg, så fikk vi flere og flere oppgaver og det var egentlig bra, men så hadde vi en runde hvor vi ikke helt skjønnte hva er forventet av oss»

«Som sagt er sykepleierne veldig flink til å inkludere oss, men i forhold til det var det noen som sa vi tar oss av det medisinske. Hvor grensen for medisinsk og ikke går vet jeg ikke»

«Vi ble mer avslappet når vi kom opp og gjorde mer, tok vår del. Og følte mer, det er jo mer hjemmefølelse oppe. Jeg fikk den, jeg følte de var enda mer mine enn hva jeg gjorde nede. At vi kunne begynne litt mer på, at de er våre og vårt ansvar»

RESULTAT

- Eneromstruktur tilrettelegger for ansvarsovertakelse som en gradvis prosess
- Omgivelsene påvirker opplevelsen av foreldreansvar
- Kontinuerlig tilstedeværelse medvirker til eierskap til barnet

«Det er rart å gå fra babyen sin og skulle bo i en annen etasje, det virker helt merkelig å skulle gå på besøk til din egen baby. For min del da, fra vi bodde nede her så var hun på en måte vår, hun var jo vår hele tiden, men du fikk en annen følelse, et annet forhold til henne når du står opp også er hun der»

«Du er der hele tiden, du spiser der til og med, du får med deg hver eneste lille diskusjon, hver eneste lille opp og nedtur, og det er med på, at vi kjenner babyen såpass godt som vi gjør nå da, at man blir så selvsikker i den situasjonen, at man klarer å si ifra hvis noen, eller hvis man mener at jeg tror ikke det er sånn som dere sier, jeg tror hun er sulten, eller jeg tror hun er sånn eller sånn»

«Det at de tilbyr seg hvis de har mulighet, jeg tror ikke vi hadde turt å spørre ellers, for det føles så feil. Det handler også om egen stolthet. Må vi virkelig spørre om noen kan passe vår egen baby. Det er et nederlag for oss også. Så det er mye lettere og takke ja til tilbudet»



KONKLUSJON

Foreldredeltakelse ble fremhevet som betydningsfullt for tilknytning til barnet, opplevelsen av foreldrerollen og som forberedelse mot hjemreise. Kontinuerlig tilstedeværelse og foreldredeltakelse bidro til at foreldrene tilegnet seg en unik kompetanse vedrørende eget barn som medvirket til individualisert omsorg. Uavklart ansvarsfordeling var en utfordring i forbindelse med ansvarsovertakelse og indikerer behov for tydeligere retningslinjer for foreldredeltakelse på nyfødtafdelinger med enerom.